



Localisation

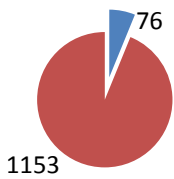
Caractéristiques de l'échantillon

Un profil d'habitants diversifié, tant en âge, qu'en CSP et en localisation.

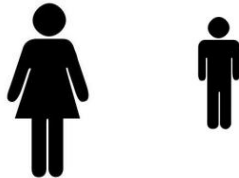
76 individus interrogés

76 ménages, soit 6,2% des Sérentais

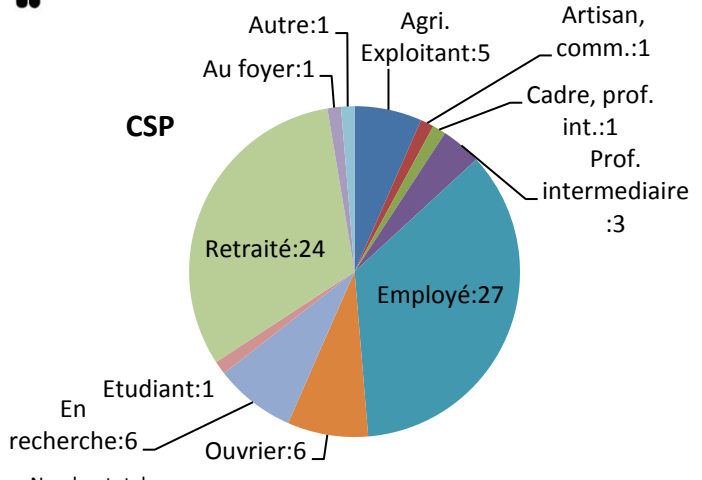
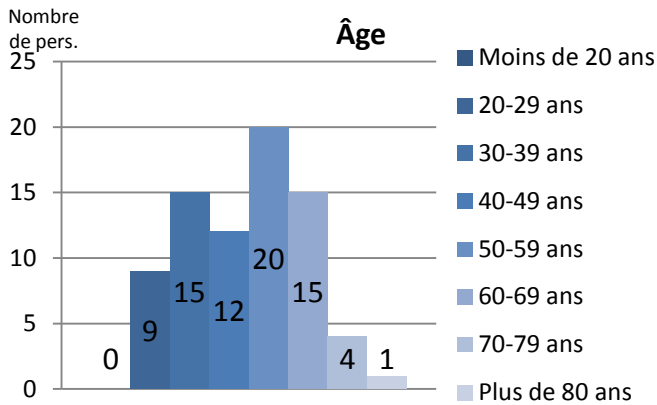
■ Interrogés
■ Non interrogés



dont 56 femmes et 20 hommes

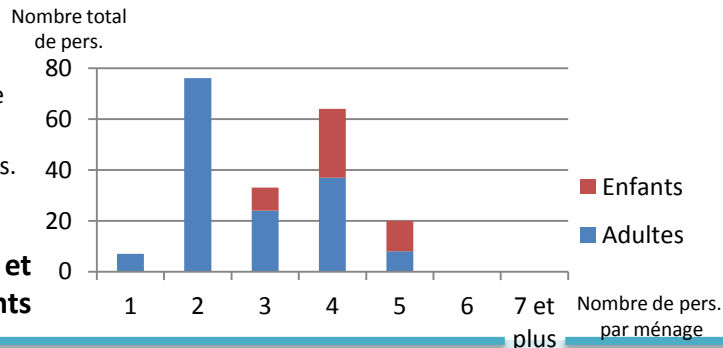


**28 habitent en centre-bourg
48 habitent en-dehors**



Les 76 individus interrogés représentent 76 foyers composés de **2,63 personnes par foyer en moyenne** (2 adultes et 0,63 enfant), chiffre inférieur à la moyenne du Pays. **La moitié des ménages est constitué de 2 adultes sans enfant.**

Taille des foyers et répartition adultes/enfants



Moyens de déplacements

Nombre de moyens de locomotion par foyer

1,76 voitures (thermiques) en moyenne par foyer

5 foyer ne possède pas de voiture, 19 en possèdent une, 40 en possèdent deux, 12 en possèdent plus de deux.

1,77 Vélos en moyenne par foyer

48 foyers en possèdent au moins un.

0,18 Deux-roues motorisé

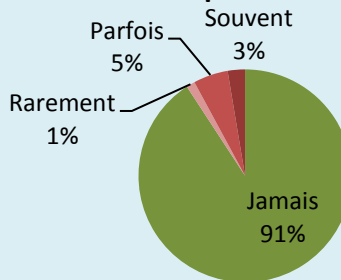
12 foyers en possèdent au moins un.

0,04 Vélo à assistance électrique

2 foyers possèdent un VAE.

0 Voiture électrique

Difficultés pour se déplacer



Quelles difficultés ?

Manque de transports en commun (3 ménages)
Insécurité des modes doux et manque de voies douces (2)
Stationnement (1)

Constats

Les chiffres sont très semblables à la moyenne à l'échelle du Pays de Ploërmel. Les ménages sont bien équipés en voiture et en vélo. Le taux de motorisation des habitants du centre-bourg est de 1,64, celui des habitants de la campagne (villages, hameaux et écarts) est de 1,86 voitures. On possède ainsi plus de voitures à la campagne. Néanmoins, 6,6% des ménages ne possèdent pas de voiture.

En parallèle, 3 ménages ont souligné des difficultés pour se déplacer à cause du manque de transports en commun et 2 autres ont fait part de l'insécurité ressentie quand ils utilisent leur vélo sur la voie publique.

Habitudes de mobilités et changements de comportements possibles

Sur les 76 individus, 65 ont été interrogés sur leurs habitudes et sur les changements possibles vers des modes alternatifs

Habitudes actuelles des Sérentais

Activités	Eff.	Distances min – max	Distance médiane	Distance moy.	Modes principaux
Activité professionnelle	34	0 – 35 km	12,5 km	14,5 km	88% : voiture
Scolarité et garde d'enfants	14	0 – 20 km	0,5 km	3 km	57% : voiture 21% : marche
Activités extra-scolaires	12	0 – 10 km	1,25 km	2,3 km	58% : voiture 34% : marche
Courses hebdomadaires	61	3 – 36 km	5 km	9 km	85% : voiture 5% : marche
Achats quotidiens	62	0 – 8 km	1 km	2,8 km	57% : voiture 29% : marche
RDV médicaux	62	0 – 40 km	3 km	6,4 km	71% : voiture 19% : marche
Activités de loisirs	31	0 – 100 km	5 km	12,9 km	74% : voiture 13% : marche

Changements possibles

Activités	Eff.	Modes alternatifs	Remarques formulées
Activité pro.	8	38% : covoit. 38% : vélo 25% : TC	Economique, mais problème d'horaires
Scolarité et garde	2	50% : marche 50% : TC	Activité physique / santé
Extra-scolaire	4	50% : vélo 25% : TC / marche	Problème sécurité
Courses hebdo.	8	38% : marche 25% : TC / covoit.	Problèmes météo
Achats quotidiens	25	80% : marche 16% vélo	Ecologique, mais chronophage
RDV médicaux	9	50% : vélo 50% : marche	Santé
Activités de loisirs	9	44% : covoit. 22% : vélo 22% : TC	Promenade

* TC = Transports en Commun



Constats

Les distances liées aux enfants sont remarquablement courtes, en revanche les distances vers les commerces et les lieux de soin sont plus longues que la moyenne Pays. La voiture est le mode dominant pour tous les types de déplacements. La marche arrive ensuite en seconde position. Le vélo est peu utilisé. Ni le covoiturage, ni les transports en commun ne sont aujourd'hui utilisés. 65% des répondants sont prêts à envisager un mode de transport alternatif pour au moins une de leurs activités. En grande majorité, les personnes pourraient utiliser la marche ou le vélo pour faire leurs achats quotidiens en allant dans le centre de Sérent.

L'enquête Mobilités et Changements de comportements au sein de la démarche du Pays

La Démarche Mobilités durables du Pays de Ploërmel – Cœur de Bretagne est en cours depuis 2015, en partenariat avec l'ADEME Bretagne. Elle a abouti, en concertation, à un Programme d'actions composé de 17 fiches actions. La première des actions concerne « La communication et l'accompagnement aux changements de comportements ».

Pour ce faire, il est important de connaître les comportements actuels et les vecteurs de changements possibles. Un partenariat s'est noué avec l'Université Bretagne Sud début-2017 pour réaliser une enquête sur le territoire. Celle-ci s'est déroulée d'avril à juin 2017, sur sept communes. 4 étudiantes sont allées à la rencontre de 1 123 habitants pour les questionner.

Suite à cette étude, les habitudes de mobilité sont désormais qualifiées et quantifiées et des préconisations d'actions sont formulées concernant les services nouveaux à développer, mais aussi et surtout les formes de communication à adopter pour une implication maximale de la population.

Pour aller plus loin...

Documents disponibles :

- Six autres analyses communales synthétiques
- Une synthèse à l'échelle du Pays, accompagnée de préconisations
- Un rapport scientifique reprenant et analysant les données complètes

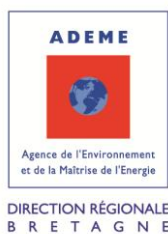
... ces documents sont disponibles sur demande auprès du Pays de Ploërmel

et sont téléchargeables sur internet à cette adresse : <http://www.paysdeploermel-coeurdebretagne.fr/thematiques/accueil-et-service/se-deplacer.html>

Suivi de l'étude : Sébastien Meineri (UBS) et Anthony Hubert (Pays de Ploërmel). Passation de l'enquête : F. Barré, L.-A. Colleville, A. Nedellec et W. Le Dirach

Conception et réalisation de la plaquette : Anthony Hubert

PETR Pays de Ploërmel – Cœur de Bretagne, Septembre 2017



Démarche
Mobilités
sur le
Pays de Ploërmel
Cœur de Bretagne

