



Résultats sur Saint-Malo-de-Beignon

Caractéristiques de l'échantillon

Plus petite commune de passation, le faible nombre de réponses appelle à la vigilance dans les interprétations.

24 individus interrogés

dont 16 femmes et 8 hommes

12 habitent en centre-bourg

12 habitant en-dehors

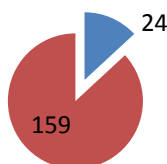


Localisation

24 ménages, soit 13% des Maloins

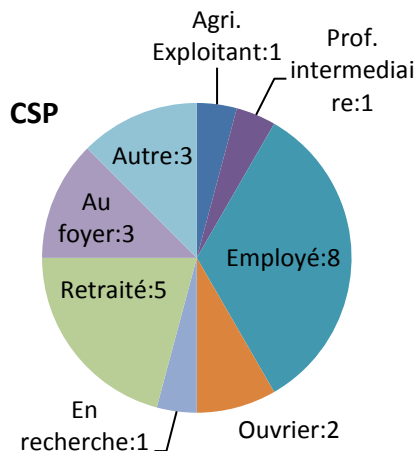
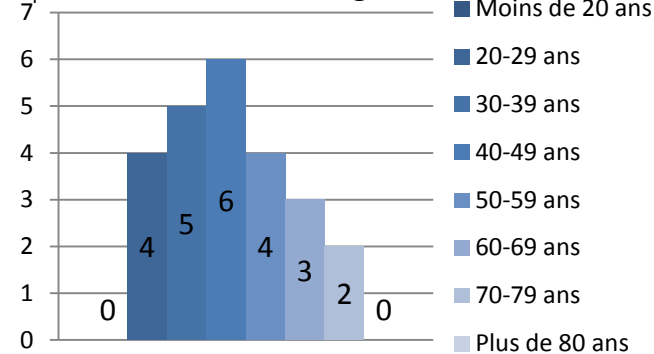
■ Interrogés

■ Non interrogés



Nombre de pers.

Âge



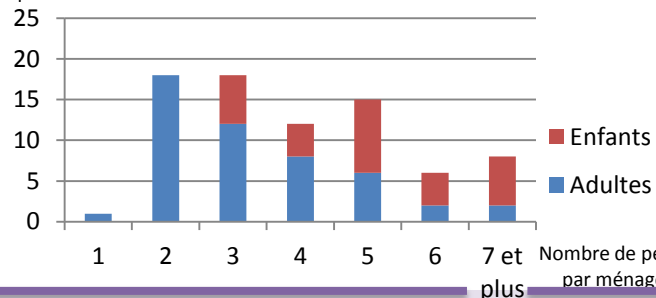
Les 24 individus interrogés représentent 24 foyers composés de

3,25 personnes par foyer en moyenne

(2,04 adultes et 1,2 enfants), chiffre largement supérieur à la moyenne du Pays. Les foyers sont globalement jeunes, actifs et avec enfants.

Taille des foyers et répartition adultes/enfants

Nombre total de pers.



Moyens de déplacements

Nombre de moyens de locomotion par foyer

1,7 voitures (thermiques) en moyenne par foyer

Tous les foyers possèdent au moins une voiture, 8 en possèdent une, 15 en possèdent deux, 1 en possède plus de deux.

1,7 vélos en moyenne par foyer

10 foyers n'en possèdent pas, 14 foyers en possèdent au moins un.

0,29 Deux-roues motorisé

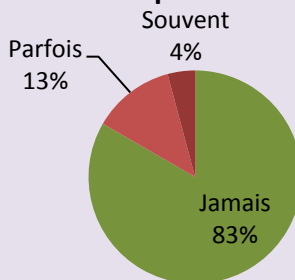
7 foyers possèdent une moto ou un scooter

0,04 Vélo à assistance électrique

1 foyer possède un VAE

0 Voiture électrique

Difficultés pour se déplacer



Quelles difficultés ?

Handicap et vieillesse (2 ménages)
Manque de transports en commun (1 ménage)
Insécurité des modes doux (1)

Constats

Le taux de motorisation est comparable à la moyenne (moyenne Pays : 1,77 voitures par ménage) et tous les ménages sont motorisés. Son usage est ultra-dominant (voir page suivante).

Les Maloins interrogés disent rencontrer peu de difficultés pour se déplacer. Les points de blocages remontés sont indirectement liés à l'automobile : impossibilité de conduire à cause d'un handicap ou du vieillissement, insécurité sur la chaussée et manque de solution alternative (pas d'arrêt de transports en commun). La topographie (forts dénivelés) a également été relevée comme contrainte.

Habitudes de mobilités et changements de comportements possibles

Sur les 24 individus, 21 ont été interrogés sur leurs habitudes et sur les changements possibles vers des modes alternatifs

Habitudes actuelles des Maloïns

Activités	Eff.	Distances min – max	Distance médiane	Distance moy.	Modes principaux
Activité professionnelle	8	0 – 100 km	5 km	16,2 km	75% : voiture 12,5% : marche
Scolarité et garde d'enfants	9	1 – 20 km	6 km	7,6 km	89% : voiture
Activités extra-scolaires	6	3 – 100 km	8,5 km	29 km	67% : voiture 33% : covoit.
Courses hebdomadaires	21	5 – 100 km	8 km	12,6 km	100% : voiture
Achats quotidiens	19	2 – 10 km	3 km	3,9 km	84% : voiture 5% : marche
RDV médicaux	21	1,5 – 25 km	4 km	7,6 km	95% : voiture
Activités de loisirs	8	0 – 200 km	75 km	93,5 km	75% : voiture 13% : marche

Changements possibles

Activités	Eff.	Modes alternatifs	Remarques formulées
Activité pro.	4	75% : covoit. 25% : TC	Economique, mais demande organisation
Scolarité et garde	1	Transports en commun	
Extra-scolaire	2	50% : covoit. 50% : TC	Ecologique et économique
Courses hebdo.	2	50% : covoit. 50% : VAE	Besoin d'organisation
Achats quotidiens	4	50% : marche 50% : vélo	Chronophage, besoin de garde d'enfants
RDV médicaux	2	50% : TC 50% : vélo	
Activités de loisirs	2	Transports en commun	Problèmes d'horaires

* TC = Transports en Commun



Constats

Le faible nombre de réponses invite à analyser ces données avec prudence. De plus, 3 réponses sont supérieures à 100 km pour les « loisirs » (loisirs lointains en voiture et moto) et certaines réponses égales à 100 km influencent fortement les moyennes.

Les distances sont très fortement plus élevées que les moyennes à l'échelle du Pays. A corréliser avec le faible nombre de services dans le bourg. La voiture est le mode dominant. Seuls 47% des répondants sont prêts à envisager un mode de transport alternatif pour au moins une de leurs activités. Ce sont les transports en commun qui sont le plus demandés. Le covoiturage est également regardé avec attention.

L'enquête Mobilités et Changements de comportements au sein de la démarche du Pays

La Démarche Mobilités durables du Pays de Ploërmel – Cœur de Bretagne est en cours depuis 2015, en partenariat avec l'ADEME Bretagne. Elle a abouti, en concertation, à un Programme d'actions composé de 17 fiches actions. La première des actions concerne « La communication et l'accompagnement aux changements de comportements ».

Pour ce faire, il est important de connaître les comportements actuels et les vecteurs de changements possibles. Un partenariat s'est noué avec l'Université Bretagne Sud début-2017 pour réaliser une enquête sur le territoire. Celle-ci s'est déroulée d'avril à juin 2017, sur sept communes. 4 étudiantes sont allées à la rencontre de 1 123 habitants pour les questionner.

Suite à cette étude, les habitudes de mobilité sont désormais qualifiées et quantifiées et des préconisations d'actions sont formulées concernant les services nouveaux à développer, mais aussi et surtout les formes de communication à adopter pour une implication maximale de la population.

Pour aller plus loin...

Documents disponibles :

- Six autres analyses communales synthétiques
- Une synthèse à l'échelle du Pays, accompagnée de préconisations
- Un rapport scientifique reprenant et analysant les données complètes

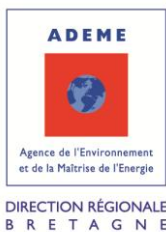
... ces documents sont disponibles sur demande auprès du Pays de Ploërmel

et sont téléchargeables sur internet à cette adresse : <http://www.paysdeploermel-coeurdebretagne.fr/thematiques/accueil-et-service/se-deplacer.html>

Suivi de l'étude : Sébastien Meineri (UBS) et Anthony Hubert (Pays de Ploërmel). Passation de l'enquête : F. Barré, L.-A. Colleville, A. Nedellec et W. Le Dirach

Conception et réalisation de la plaquette : Anthony Hubert

PETR Pays de Ploërmel – Cœur de Bretagne, Septembre 2017



Démarche
Mobilités
sur le
Pays de Ploërmel
Cœur de Bretagne

