



Localisation

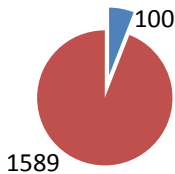
Caractéristiques de l'échantillon

Le territoire étudié correspond à la commune nouvelle de La Gacilly.

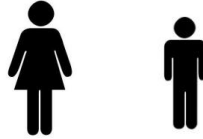
100 individus interrogés

100 ménages, soit 6,3% des Gaciliens

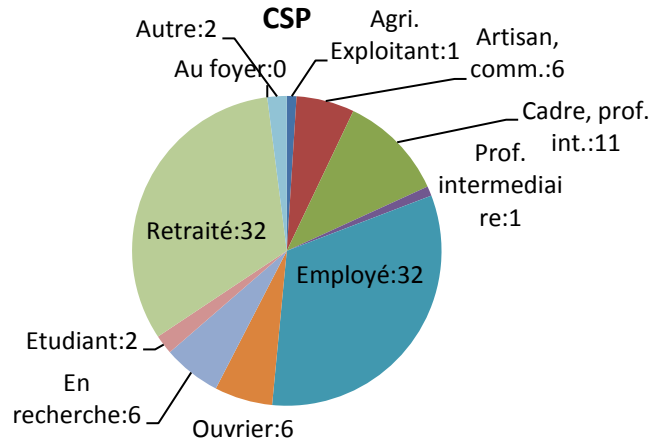
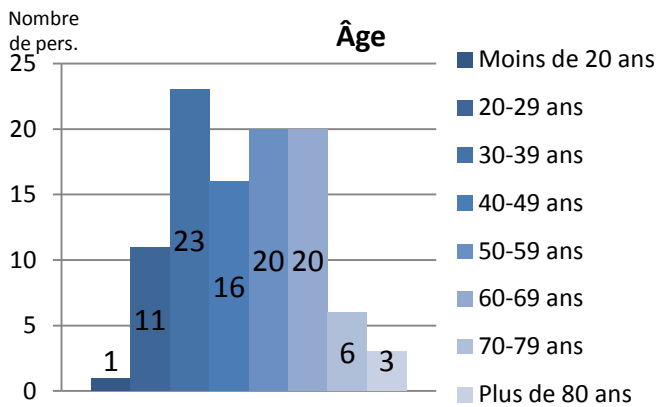
■ Interrogés
■ Non interrogés



dont 59 femmes et 41 hommes

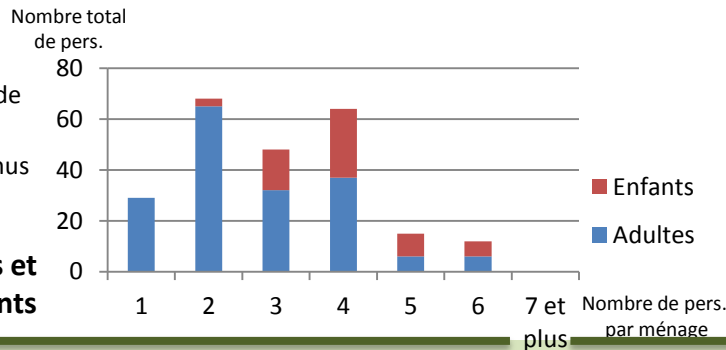


28 habitent en centre-ville 72 habitant en-dehors et sur La Chapelle-G. et Glénac



Les 100 individus interrogés représentent 100 foyers composés de **2,36 personnes par foyer en moyenne** (1,75 adultes et 0,6 enfant), chiffre inférieurs aux résultats obtenus à l'échelle du Pays. Sur la commune, 63% des foyers interrogés n'étaient constitués que de 1 ou 2 personnes.

Taille des foyers et répartition adultes/enfants



Moyens de déplacements

Nombre de moyens de locomotion par foyer

1,54 voitures (thermiques) en moyenne par foyer

7 foyers ne possèdent pas de voiture, 43 en possèdent une, 39 en possèdent deux, 11 en possèdent plus de deux.

1,77 vélos en moyenne par foyer

38 foyers n'en possèdent pas, 42 foyers en possèdent au moins un.

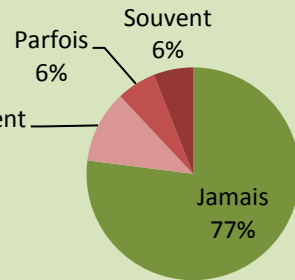
0,08 Deux-roues motorisé

8 foyers en possèdent un.

0 Voiture électrique

0 Vélo à assistance électrique

Difficultés pour se déplacer



Quelles difficultés ?

- Manque de transports en commun (9 ménages)
- Sécurité des modes doux et manque de voies douces (4)
- Stationnement (3)
- Dépendance à la voiture (2)
- Santé/Handicap/Vieillesse (2)
- Autres (3)

Constats

Le taux de motorisation est inférieur à la moyenne du Pays (1,77 voitures par ménage), à lier à la taille plus réduite des ménages de La Gacilly par rapport à la moyenne du Pays. Aucun vélo à assistance électrique, alors que ce mode pourrait être bien adapté pour les activités de proximité et les habitants en campagne. Aucun voiture électrique non plus. Ces modes sont à privilégier. Les Gaciliens interrogés éprouvent plus de difficultés à se déplacer que la moyenne des habitants du Pays. Près d'un ménage sur 10 évoque le manque de transports en commun vers Redon et, dans une moindre mesure, vers Ploërmel.

Habitudes de mobilités et changements de comportements possibles

Sur les 100 individus, 79 ont été interrogés sur leurs habitudes et sur les changements possibles vers des modes alternatifs

Habitudes actuelles des Gaciliens

Activités	Eff.	Distances min – max	Distance médiane	Distance moy.	Modes principaux
Activité professionnelle	51	0 – 150 km	5 km	25,8 km	74% : voiture 10% : marche
Scolarité et garde d'enfants	22	0 – 30 km	2 km	3,6 km	64% : voiture 9% : marche
Activités extra-scolaires	18	0 – 100 km	5 km	10,6 km	78% : voiture 6% : marche
Courses hebdomadaires	76	0 – 60 km	5 km	9,1 km	90% : voiture
Achats quotidiens	66	0 – 20 km	1 km	2,1 km	53% : voiture 30% : marche
RDV médicaux	75	0 – 30 km	4 km	6,2 km	84% : voiture 9% : marche
Activités de loisirs	45	0 – 400 km	10 km	27,4 km	71% : voiture 11% : marche

Changements possibles

Activités	Eff.	Modes alternatifs	Remarques formulées
Activité pro.	18	44% : covoit. 28% : vélo	Economie, écologie
Scolarité et garde	5	40% : covoit. 40% : TC	Rendre service, mais pb horaire
Extra-scolaire	5	80% : covoit. 20% : marche	Rendre service, mais détours
Courses hebdo.	13	30% : TC 23% : vélo	Peu d'horaires TC
Achats quotidiens	18	50% vélo 33% : marche	Sport, santé, mais pb sécurité
RDV médicaux	16	50% : vélo 33% : marche	Problème de météo
Activités de loisirs	13	46% : covoit. 31% : marche	Convivialité, mais organisation

* TC = Transports en Commun



Constats

Les distances sont ici un peu plus importantes qu'en moyenne sur le Pays. De ce fait, la voiture est le mode ultra-dominant pour tous les types de déplacements. La marche est le deuxième mode et peut continuer à être développée. En revanche, le covoiturage et le vélo sont sous-utilisés.

75% des répondants sont prêts à envisager un mode de transport alternatif pour au moins une de leurs activités. Les modes alternatifs se répartissent en fonction du type de trajet : covoiturage pour les distances supérieures à 10km, marche et vélo pour les courts trajets. Les arguments portant sur l'écologie, l'économie, la santé/bien-être et la convivialité sont récurrents. Enfin, les individus montrent une attente dans la structuration du covoiturage et dans l'augmentation des offres en TC.

L'enquête Mobilités et Changements de comportements au sein de la démarche du Pays

La Démarche Mobilités durables du Pays de Plœrmel – Cœur de Bretagne est en cours depuis 2015, en partenariat avec l'ADEME Bretagne. Elle a abouti, en concertation, à un Programme d'actions composé de 17 fiches actions. La première des actions concerne « La communication et l'accompagnement aux changements de comportements ».

Pour ce faire, il est important de connaître les comportements actuels et les vecteurs de changements possibles. Un partenariat s'est noué avec l'Université Bretagne Sud début-2017 pour réaliser une enquête sur le territoire. Celle-ci s'est déroulée d'avril à juin 2017, sur sept communes. 4 étudiantes sont allées à la rencontre de 1 123 habitants pour les questionner.

Suite à cette étude, les habitudes de mobilité sont désormais qualifiées et quantifiées et des préconisations d'actions sont formulées concernant les services nouveaux à développer, mais aussi et surtout les formes de communication à adopter pour une implication maximale de la population.

Pour aller plus loin...

Documents disponibles :

- Six autres analyses communales synthétiques
- Une synthèse à l'échelle du Pays, accompagnée de préconisations
- Un rapport scientifique reprenant et analysant les données complètes

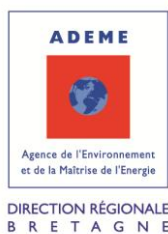
... ces documents sont disponibles sur demande auprès du Pays de Plœrmel

et sont téléchargeables sur internet à cette adresse : <http://www.paysdeploermel-coeurdebretagne.fr/thematiques/accueil-et-service/se-deplacer.html>

Suivi de l'étude : Sébastien Meineri (UBS) et Anthony Hubert (Pays de Plœrmel). Passation de l'enquête : F. Barré, L.-A. Colleville, A. Nedellec et W. Le Dirach

Conception et réalisation de la plaquette : Anthony Hubert

PETR Pays de Plœrmel – Cœur de Bretagne, Septembre 2017



Démarche
Mobilités
sur le
Pays de Plœrmel
Cœur de Bretagne

