



Localisation

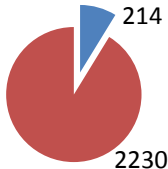
Caractéristiques de l'échantillon

Guer est la commune du Pays ayant eu le plus de retours. Les données sont représentatives des habitants.

214 individus interrogés dont **134 femmes** et **80 hommes**

214 ménages, soit 8,8% des Guerrois

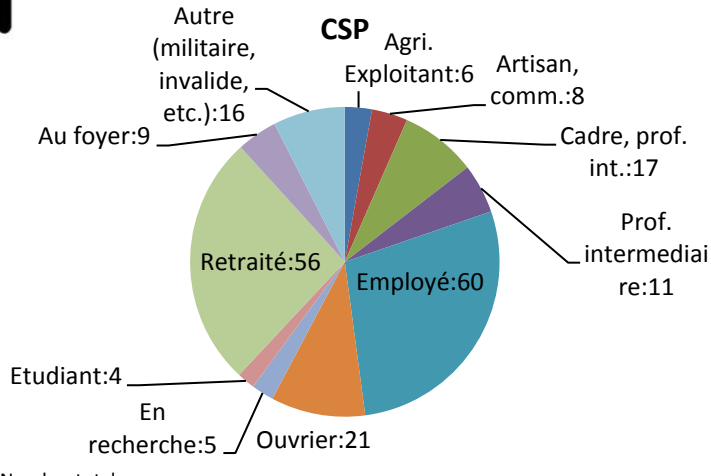
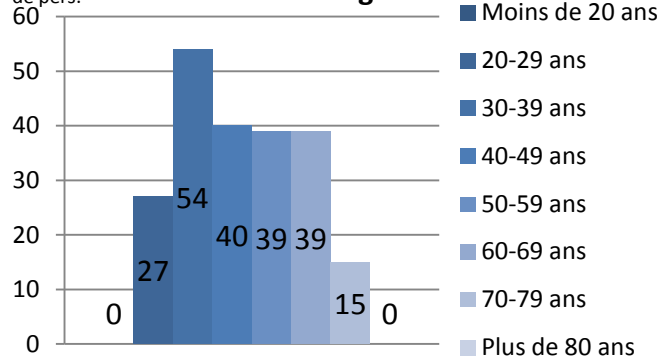
■ Interrogés
■ Non interrogés



84 habitent en centre-ville
130 habitant en-dehors (campagne et Bellevue)

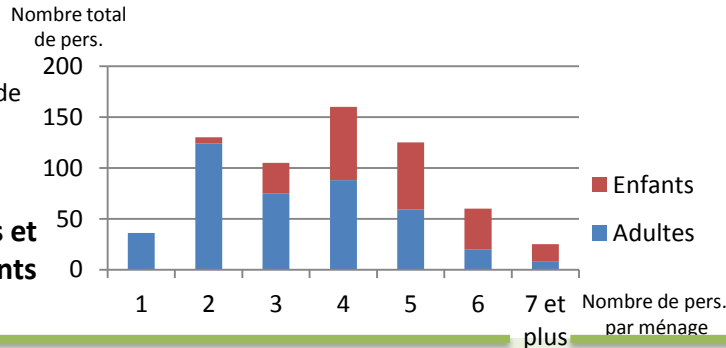
Nombre de pers.

Âge



Les 214 individus interrogés représentent 214 foyers composés de **3 personnes par foyer en moyenne** (1,9 adultes et 1,1 enfants), chiffre légèrement supérieur à la moyenne du Pays

Taille des foyers et répartition adultes/enfants



Moyens de déplacements

Nombre de moyens de locomotion par foyer

1,72 voitures (thermiques) en moyenne par foyer

7 foyers ne possèdent pas de voiture, 74 en possèdent une, 111 en possèdent deux, 22 en possèdent plus de deux.

1,91 vélos en moyenne par foyer

69 foyers n'en possèdent pas, 145 foyers en possèdent au moins un.

0,17 Deux-roues motorisé

32 foyers en possèdent au moins un.

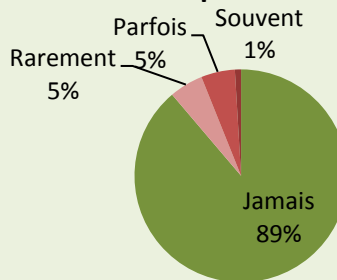
0,009 Voiture électrique

2 foyers possèdent une voiture électrique.

0,02 Vélo à assistance électrique

4 foyers possèdent un VAE.

Difficultés pour se déplacer



Quelles difficultés ?

- Manque de transports en commun (13 ménages)
- Dépendance à la voiture (3 ménages)
- Sécurité des modes doux et manque de voies douces (2)
- Manque de services de proximité (1)
- Stationnement (1)
- Autres (3)

Constats

Le taux de motorisation est légèrement inférieur à la moyenne du Pays (1,77 voitures par ménage), mais il est à noter que les ménages possèdent plus de vélos que de voitures.

Peu de vélos à assistance électrique, alors que ce mode pourrait être bien adapté pour les activités de proximité et les habitants en campagne.

Les Guerrois ne rencontrent globalement que peu de difficultés pour se déplacer. Plusieurs personnes ont néanmoins souligné qu'il était indispensable d'avoir une voiture pour l'accès à leur emploi.

Habitudes de mobilités et changements de comportements possibles

Sur les 214 individus, 180 ont été interrogés sur leurs habitudes et sur les changements possibles vers des modes alternatifs

Habitudes actuelles des Guerrois

Activités	Eff.	Distances min – max	Distance médiane	Distance moy.	Modes principaux
Activité professionnelle	144	0 – 450 km	8,5 km	22,3 km	79% : voiture 5% : covoit.
Scolarité et garde d'enfants	70	0 – 40 km	2 km	4,1 km	57% : voiture 19% : marche
Activités extra-scolaires	54	0 – 30 km	3 km	5,6 km	69% : voiture 11% : marche 7% : covoit.
Courses hebdomadaires	175	3 – 40 km	2 km	4,8 km	87% : voiture 5% : marche
Achats quotidiens	171	0 – 20 km	0,5 km	1,3 km	43% : voiture 42% : marche
RDV médicaux	174	0 – 110 km	2 km	3,9 km	74% : voiture 18% : marche
Activités de loisirs	111	0 – 250 km	6 km	19,9 km	69% : voiture 11% : marche 7% : covoit.

Changements possibles

Activités	Eff.	Modes alternatifs	Remarques formulées
Activité pro.	35	49% : covoit. 14% : vélo	Problèmes d'horaires
Scolarité et garde	14	29% : marche 21% : covoit.	Demande du temps
Extra-scolaire	22	36% : covoit. 18% : marche 18% : TC	Demande de l'organisation
Courses hebdo.	27	33% : marche 22% : TC	Manque de TC
Achats quotidiens	46	52% : marche 35% vélo	Demande de voies douces
RDV médicaux	29	35% : TC 24% : marche	
Activités de loisirs	30	37% : covoit. 17% : TC 13% : marche	Manque de TC



* TC = Transports en Commun

Constats

La voiture est le mode dominant pour tous les types de déplacements. Cependant, la marche est plus répandue à Guer quand dans le reste du Pays de Plœrmel. Et trois personnes interrogées étaient locataires d'un VAE.

77% des répondants sont prêts à envisager un mode de transport alternatif pour au moins une de leurs activités. A l'image du Pays de Plœrmel, c'est le mode de déplacement utilisé pour effectuer ses achats quotidiens qui est le plus susceptible d'évoluer, mais c'est déjà celui qui a le moins recours à la voiture ! Nous sommes ici face à la problématique des petits pas, l'engagement est progressif.



L'enquête Mobilités et Changements de comportements au sein de la démarche du Pays

La Démarche Mobilités durables du Pays de Plœrmel – Cœur de Bretagne est en cours depuis 2015, en partenariat avec l'ADEME Bretagne. Elle a abouti, en concertation, à un Programme d'actions composé de 17 fiches actions. La première des actions concerne « La communication et l'accompagnement aux changements de comportements ».

Pour ce faire, il est important de connaître les comportements actuels et les vecteurs de changements possibles. Un partenariat s'est noué avec l'Université Bretagne Sud début-2017 pour réaliser une enquête sur le territoire. Celle-ci s'est déroulée d'avril à juin 2017, sur sept communes. 4 étudiantes sont allées à la rencontre de 1 123 habitants pour les questionner.

Suite à cette étude, les habitudes de mobilité sont désormais qualifiées et quantifiées et des préconisations d'actions sont formulées concernant les services nouveaux à développer, mais aussi et surtout les formes de communication à adopter pour une implication maximale de la population.

Pour aller plus loin...

Documents disponibles :

- Six autres analyses communales synthétiques
- Une synthèse à l'échelle du Pays, accompagnée de préconisations
- Un rapport scientifique reprenant et analysant les données complètes

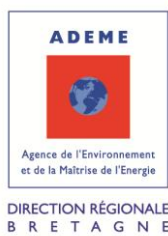
... ces documents sont disponibles sur demande auprès du Pays de Plœrmel

et sont téléchargeables sur internet à cette adresse : <http://www.paysdeploermel-coeurdebretagne.fr/thematiques/accueil-et-service/se-deplacer.html>

Suivi de l'étude : Sébastien Meineri (UBS) et Anthony Hubert (Pays de Plœrmel). Passation de l'enquête : F. Barré, L.-A. Colleville, A. Nedellec et W. Le Dirach

Conception et réalisation de la plaquette : Anthony Hubert

PETR Pays de Plœrmel – Cœur de Bretagne, Septembre 2017



Démarche
Mobilités
sur le
Pays de Plœrmel
Cœur de Bretagne

